

CashDro

Manual de mantenimiento CashDro4

Código:



E S M M C D 4 0 1 0 1

Versión:
1.01

Fecha:
2016/12/21



CashDro4

Manual de mantenimiento

Indice

- 1. Coin Validator..... 1
 - 1.1. Intervalo..... 1
 - 1.2. Herramientas y útiles..... 1
 - 1.3. Limpieza..... 2
 - 1.3.1. Limpieza del disco..... 2
 - 1.3.2. Limpieza de la tolva y del sensor de validación..... 4
 - 1.3.3. Limpieza del sensor de salida..... 4

- 2. Coin Dispenser..... 5
 - 2.1 Intervalo..... 5
 - 2.2 Herramientas y útiles..... 5
 - 2.3 Limpieza..... 6

- 3. Bill Device..... 8
 - 3.1. Intervalo..... 8
 - 3.2. Herramientas y útiles..... 8
 - 3.3. Limpieza..... 9
 - 3.3.1. Bill Validator..... 9
 - 3.3.2. Chasis..... 9
 - 3.3.3. Bill Recyclers..... 12
 - 3.3.4. Path Switch..... 13
 - 3.3.5. Bill Dispenser..... 16

1. Coin Validator

1.1. Intervalo

El intervalo de limpieza debe ser cada 500,000 monedas o 3 meses bajo condiciones normales de uso.

1.2. Herramientas y útiles

Las herramientas y útiles requeridos para el mantenimiento son:

- Bote de aire comprimido
- Alcohol isopropílico
- Paño de micro-fibra anti-estático
- Bastoncillos de algodón
- Guantes



1.3. Limpieza

Este capítulo describe cómo limpiar:

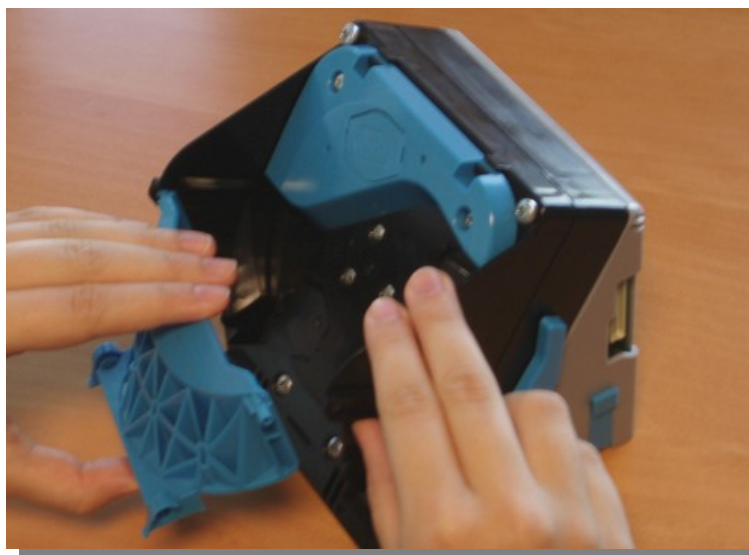
- Disco
- Tolva
- Sensor de validación
- Sensor de salida

Para la limpieza del Coin Validator, por favor siga las siguientes instrucciones:

- **Desenchufe el equipo antes de retirar y limpiar el Coin Validator.**
- **No sumerja el Coin Validator en ninguna clase de líquido. Podría dañar el dispositivo.**
- **Utilice solo los útiles y herramientas recomendados y no use disolventes o productos abrasivos que podrían afectar el plástico y la óptica del dispositivo.**
- **Humedecer el paño solo ligeramente para evitar que el fluido entre en el dispositivo. Ésto dañaría los PCBs y la óptica.**

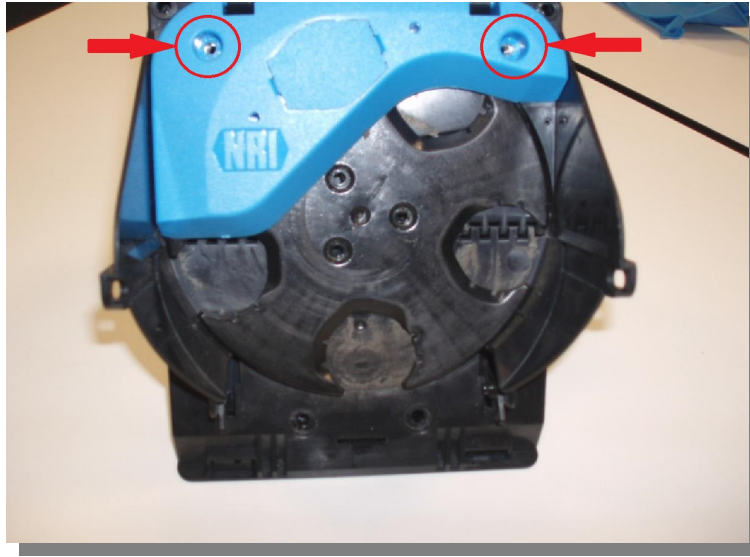
1.3.1. Limpieza del disco

1.- Retire la solapa. Para ello presione la palanca de rechazo y libere los 2 soportes. Para poner de nuevo más tarde, debe hacerlo con la palanca hacia abajo. Después compruebe el correcto funcionamiento de la palanca.



2.- Extraiga los 2 tornillos del soporte azul del sensor de modo que pueda girarlo hacia arriba.

CashDro



3.- Extraiga los 3 tornillos del disco y retire el disco.



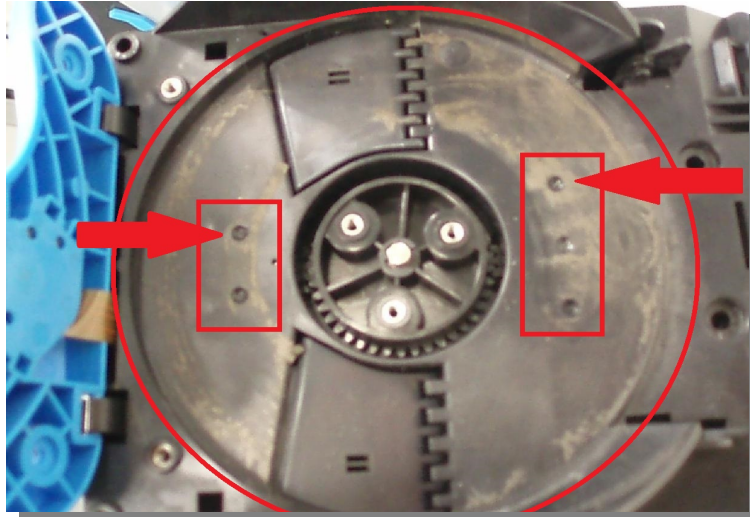
4.- Limpie el disco con un paño o cepillo.



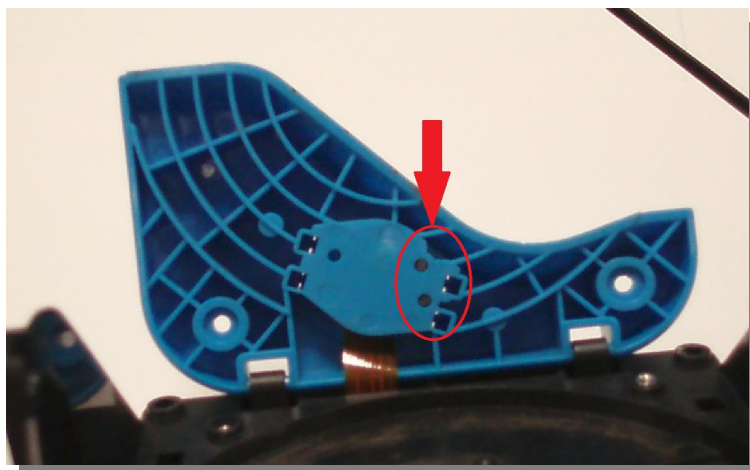
CashDro

1.3.2. Limpieza de la tolva y del sensor de validación

5.- Levante el soporte azul del sensor para limpiar el interior de la tolva

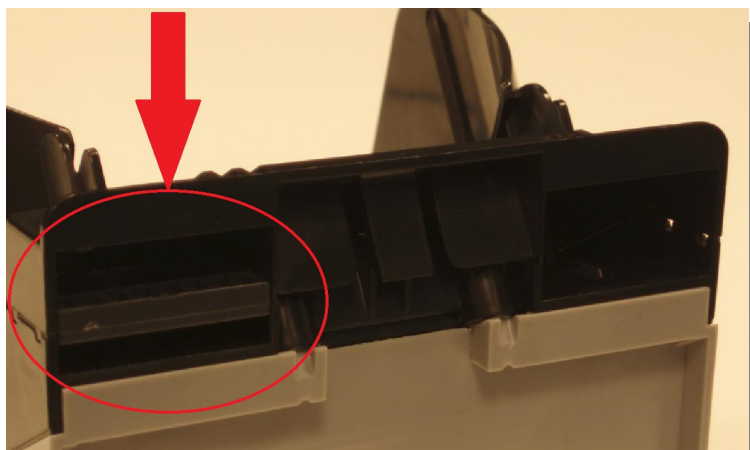


6.- Limpie el sensor óptico de validación con un bastoncillo de algodón



1.3.3. Limpieza del sensor de salida

7.- Sople el sensor óptico de salida



2. Coin Dispenser

2.1 Intervalo

El intervalo de limpieza debe ser cada 500,000 monedas o 3 meses bajo condiciones normales de uso.

2.2 Herramientas y útiles

Las herramientas y útiles requeridos para el mantenimiento son:

- Bote de aire comprimido
- Alcohol isopropílico
- Paño de micro-fibra anti-estático
- Bastoncillos de algodón
- Guantes



CashDro

2.3 Limpieza

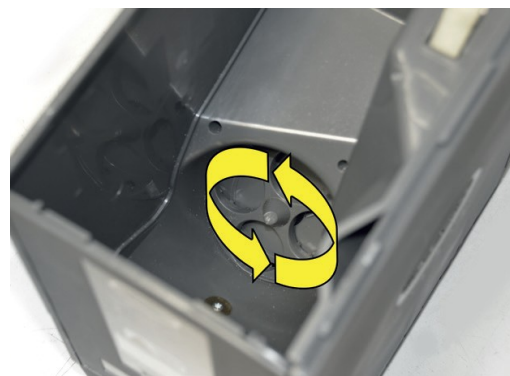
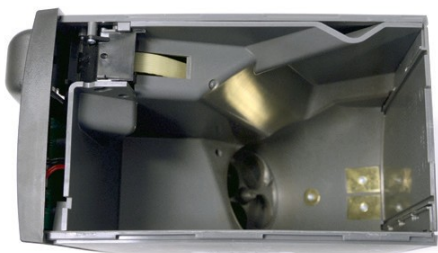
Extraiga el Coin Dispenser:



Abra la tapa superior:

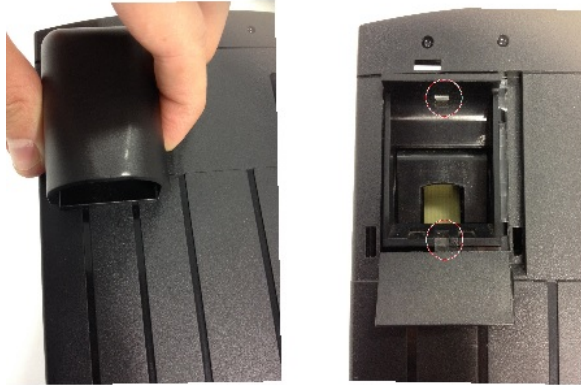


Vacíelo de monedas manualmente, elimine el acero, la suciedad o cualquier otro residuo acumulado. Después gire el disco en el sentido contrario a las agujas del reloj para comprobar que no está atascado. Utilice aire comprimido para hacer la limpieza.



CashDro

Se deben limpiar los sensores ópticos de salida, para ello extraer el capuchón de salida presionando lateralmente, y posteriormente limpiar los 2 sensores ópticos que se encuentran indicados en la imagen.



No sumergir o exponer directamente el dispositivo a agua o cualquier otro líquido
No usar disolventes para limpiar ninguna parte del dispositivo

3. Bill Device

3.1. Intervalo

La siguiente table es una guía para los períodos en que se debe hacer el mantenimiento en función del promedio de billetes insertados por día (24h):

Billetes por Día (BPD)	Intervalo
≤ 325	3 Meses
≤ 500	2 Meses
≤ 750	1 Mes
Periodo (lo que ocurra primero)	30.000 o 3 meses
Tiempo de Servicio (por unidad)	7-10min

3.2. Herramientas y útiles

Las herramientas requeridas para realizar el mantenimiento son:

- Bote de aire comprimido
- Alcohol isopropílico
- Paño de micro-fibra anti-estático
- Bastoncillos de algodón
- Guantes
- Toallitas limpiadoras



3.3. Limpieza

3.3.1. Bill Validator

Utilice las toallitas limpiadoras específicas para el Bill Validator, su flexibilidad produce el efecto de limpieza deseado al aumentar la presión aplicada a los componentes internos cuando pasan a través del mecanismo. También actúa en las cavidades de la superficie limpiando los sensores incrustados. Además, las superficies anterior y posterior de las lentes ópticas redondeadas obtienen una limpieza efectiva. Si utiliza una toallita plana no alcanzará los orificios del sensor y en el mejor de los casos, sólo tendrá contacto con la punta redondeada convexa de la lente óptica. Al ser introducida y dispensada la tarjeta por el mecanismo, se están limpiando todas las superficies.

El proceso de limpieza del Bill Device se debe realizar con el CashDro5 encendido y dentro de la pantalla de carga. Se inserta la toallita limpiadora en la entrada de billetes cuando la parte frontal del validador está en color verde, es decir, activo. Al entrar limpia los sensores y el mecanismo de alineación hacia el validador de billetes y vuelve a hacerlo a su salida.



Una vez introducida la toallita de limpieza, será expulsada automáticamente.

El proceso de limpieza debe realizarse varias veces para verificar que la tarjeta se ha impregnado de toda la suciedad del Bill Validator.

Una toallita será desechada cuando su mayor parte esté negra o seca.

NOTA: Si el lector de billetes no responde, reinicie CashDro5 y el software.

NOTA: Se recomienda cuando haya terminado el proceso de limpieza, reiniciar CashDro5 y dejar un tiempo de 2 minutos el sistema inactivo para que se sequen completamente los rodillos.

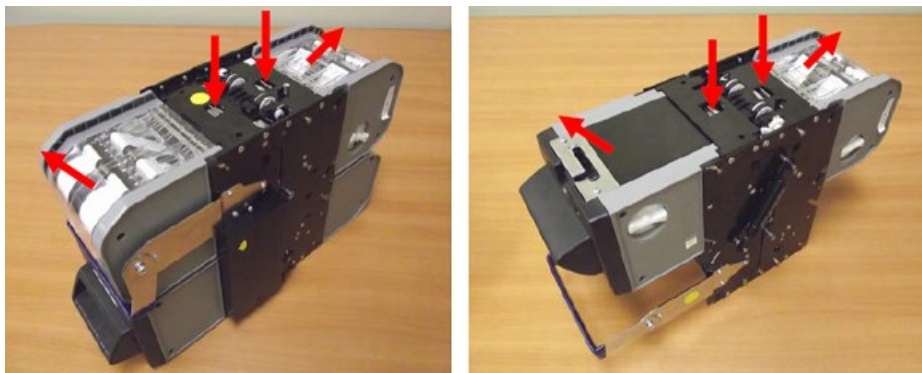
3.3.2. Chasis

Extraiga el Bill Recycler and Dispenser Set presionando hacia adentro los dos botones azules y tirando del manillar hacia fuera.

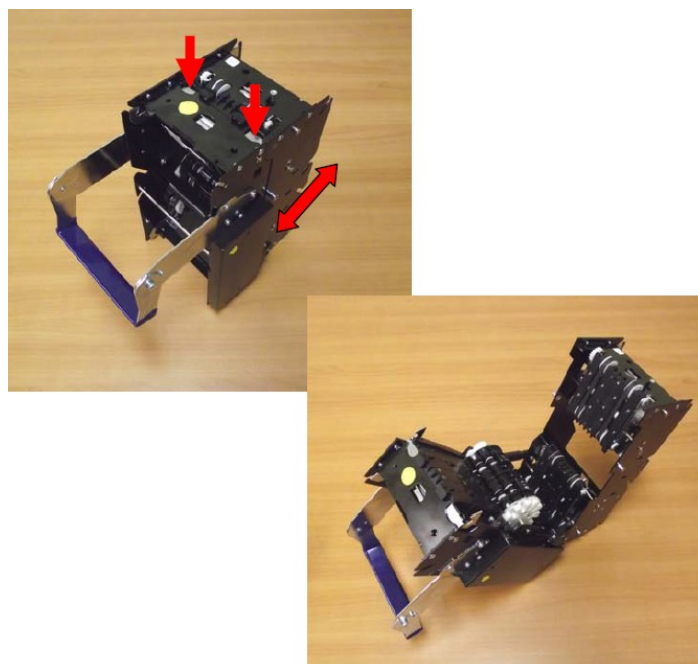
CashDro



Retire los recicladores y el dispensador presionando el botón de liberación de cada módulo y tirando de él lateralmente para sacarlo del chasis.

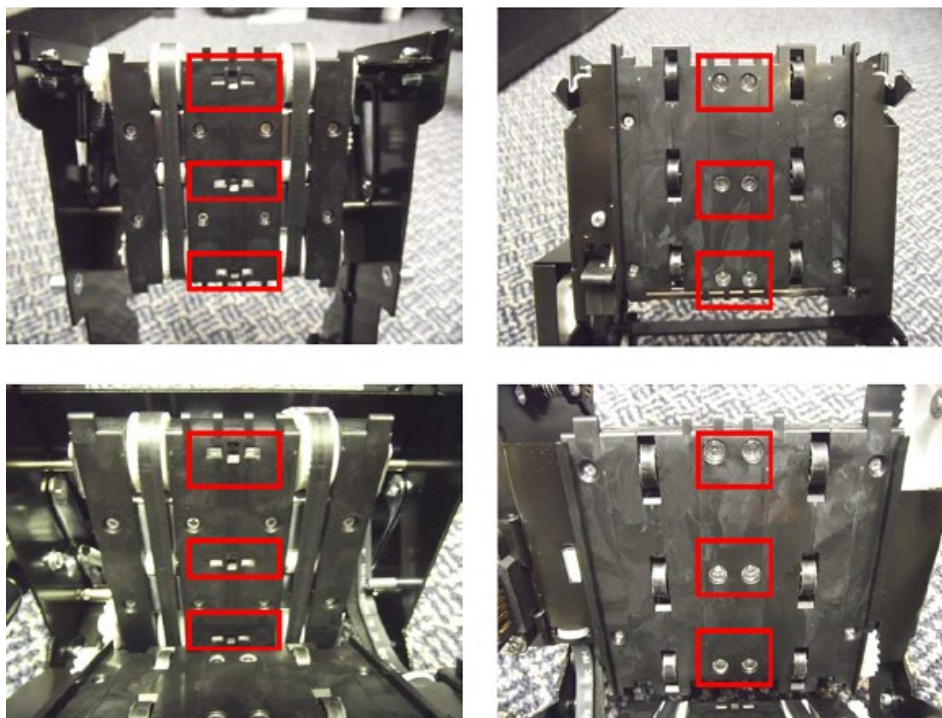


Abra el chasis presionando los dos botones de cierre en la parte superior.




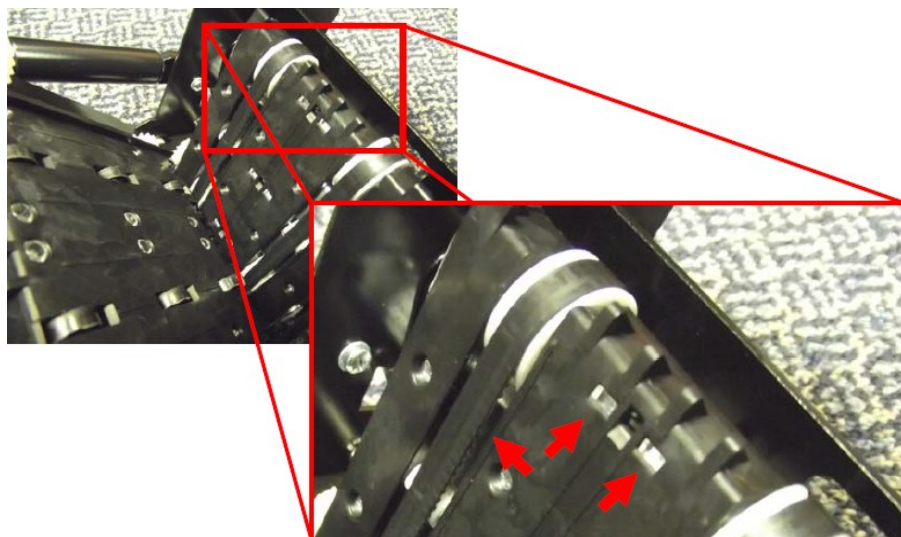
CashDro

Cada mitad del chasis contiene 6 conjuntos de sensores de posición distribuidos a lo largo de la trayectoria de los billetes. Los sensores de una mitad se pueden distinguir por su apariencia rectangular, y los sensores en la otra mitad son lentes circulares incrustadas en el cuerpo. Estos 12 conjuntos de sensores tienen que ser limpiados utilizando un nuevo bastoncillo de algodón.



Después, utilizando el bote de aire comprimido, sopla la trayectoria de los billetes (sensores y rodillos) en las dos mitades del chasis.

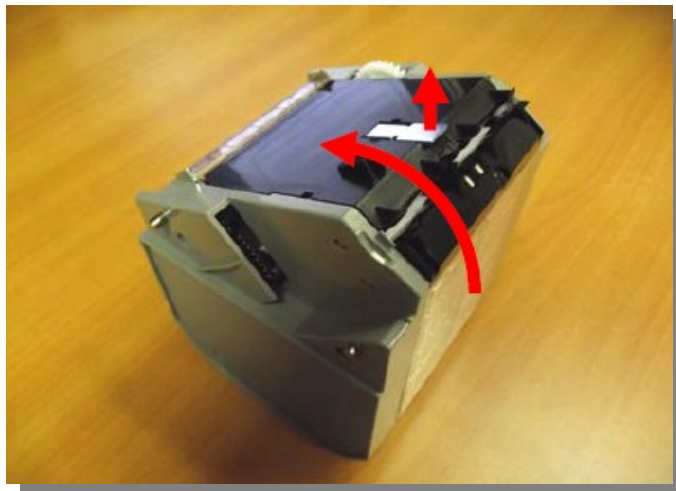
 Se debe tener especial cuidado en limpiar el área bajo las cintas ya que esta zona es propensa a la acumulación de polvo.



CashDro

3.3.3. Bill Recyclers

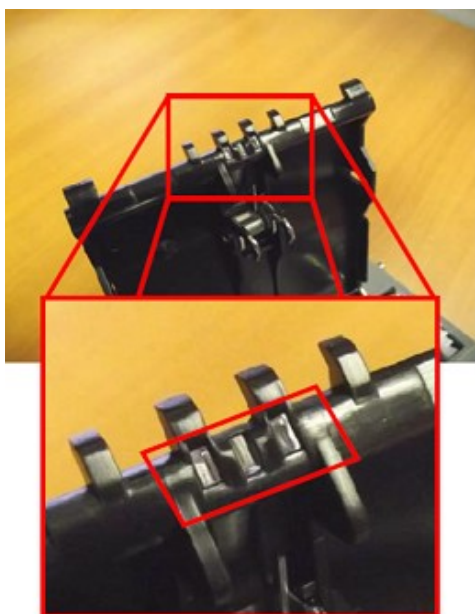
Una vez extraídos del chasis los casetes recicladores en el paso anterior, abra la cubierta.



Aparecerán dos conjuntos de sensores, uno en el borde de la cubierta, y el otro en el borde del casete. Los dos conjuntos de sensores se deben limpiar utilizando un bastoncillo de algodón y después se soplan con aire comprimido para eliminar la suciedad sobrante.



Los sensores en los casetes bloqueables pueden ser limpiados con un bastoncillo de algodón sin abrir la cubierta. Sin embargo, no utilice el aire comprimido en este caso.

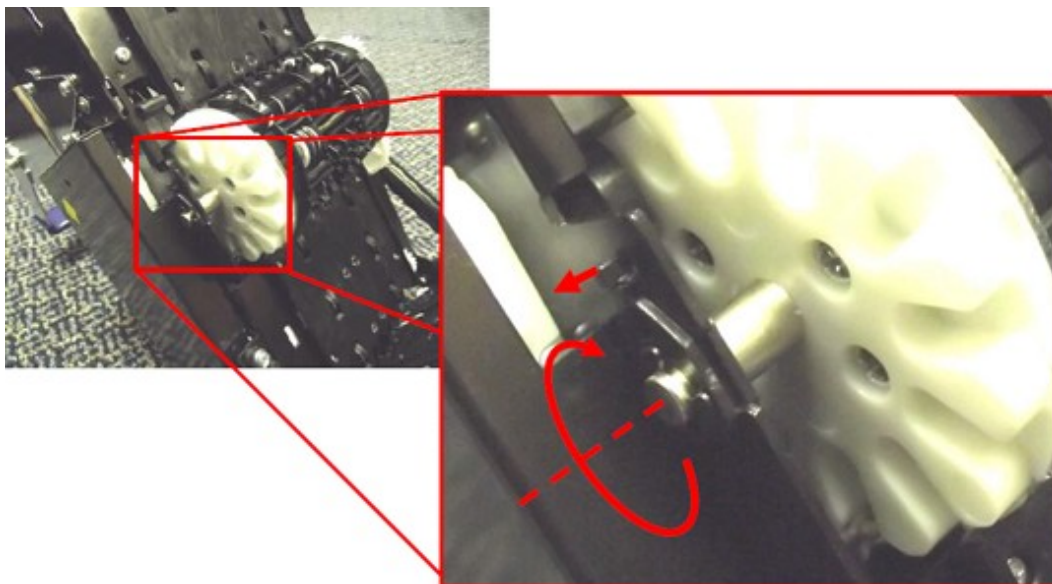


Asegúrese de que el aire comprimido se lanza hacia fuera para evitar que la suciedad se introduzca dentro del casete.

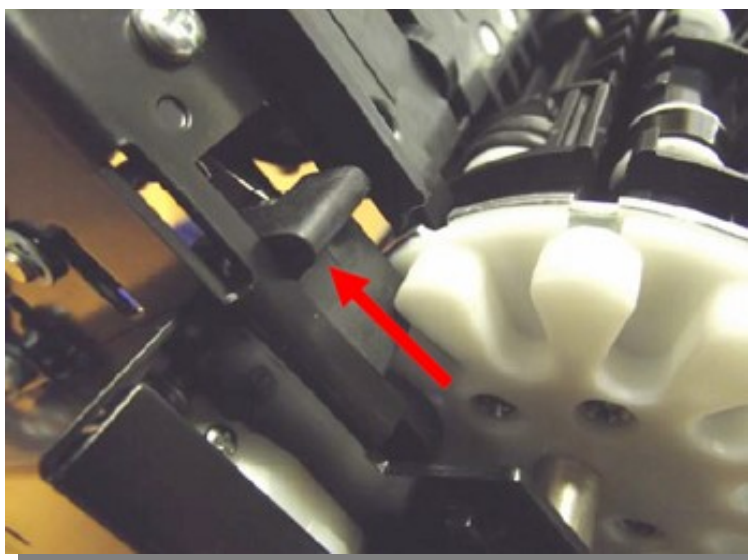
CashDro

3.3.4. Path Switch

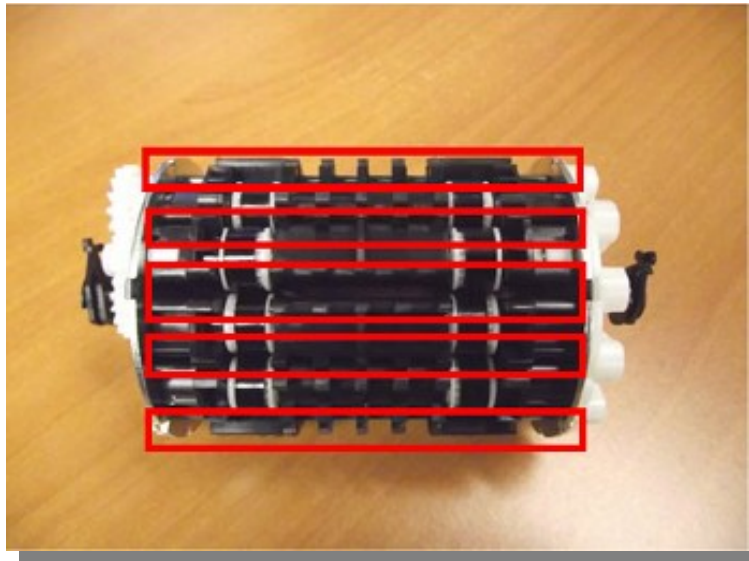
Estando el chasis abierto, extraiga el Path Switch soltando los dos anclajes que lo sujetan girándolos hasta que están orientados hacia el exterior del chasis.



En algunos casos, el interruptor de bloqueo podría interferir en la extracción del Path Switch. Manténgalo accionado hasta que haya retirado el Path Switch del chasis.



Una vez ha sido extraído el Path Switch, utilizando el bote de aire comprimido, sople cada rendija a fondo. Sople también todas las otras superficies, incluyendo el extremo de los engranajes y el extremo del disco. Esto evitará el polvo de la superficie de los engranajes y del disco.



Finalmente, localice el sensor de ubicación en el disco y límpielo con un nuevo bastoncillo de algodón.

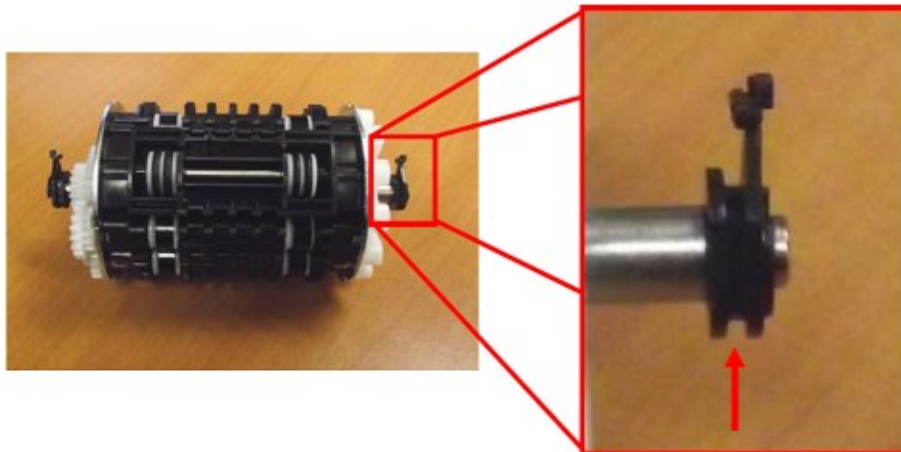


No limpie los engranajes utilizando limpiadores o el paño de micro-fibra. Esto eliminará el lubricante y acortará drásticamente la vida útil del Path Switch.

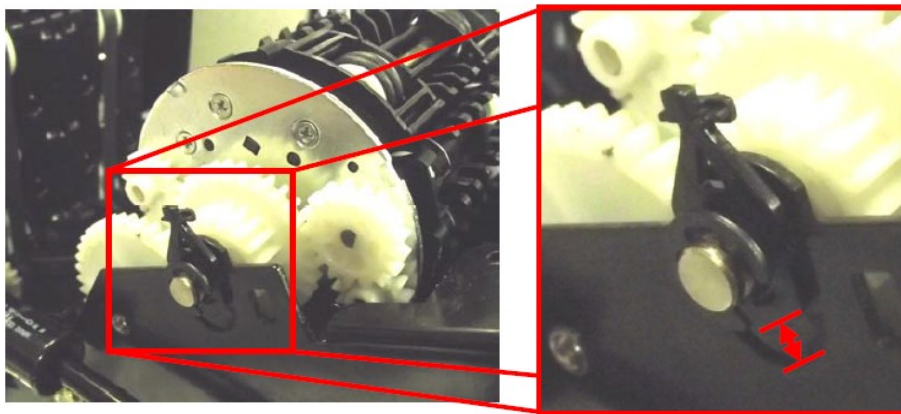
Es primordial instalar correctamente el Path Switch de nuevo en el chasis para evitar daños graves en el Path Switch y el Bill Device.

Para asegurarse de que está instalado correctamente, en primer lugar inserte el Path Switch en el chasis mientras mantiene las piezas de anclaje apuntando hacia arriba (que coincidan los engranajes del Path Switch en el mismo lado que los engranajes del chasis).

CashDro

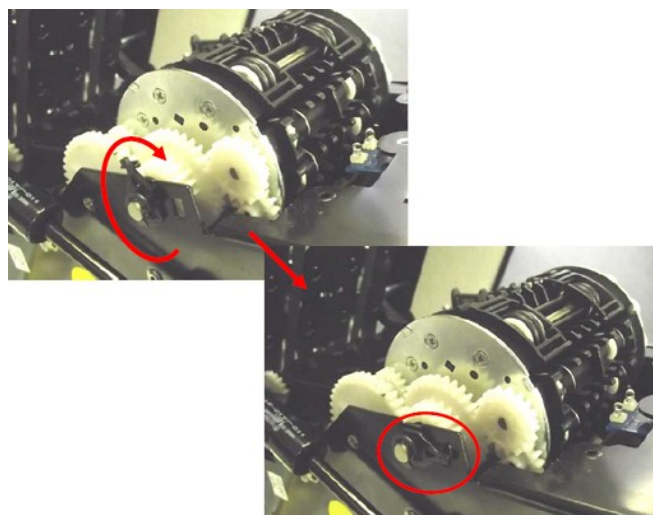


Se deben colocar las piezas de anclaje sobre la ranura en el cuerpo del chasis.



Asegúrese de que el Path Switch se inserta correctamente en el chasis permitiendo su rotación libre. Esto permitirá que se ajuste con los engranajes correctamente.

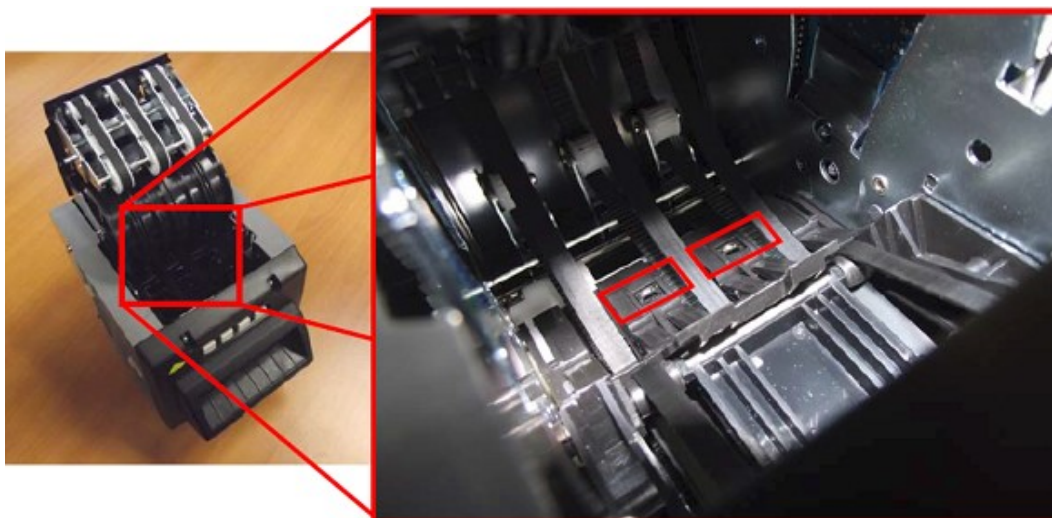
Una vez hemos comprobado que el Path Switch ha encajado correctamente sin espacios en el interior del chasis, se deben rotar las piezas de anclaje 90° hacia la ranura de fijación.



CashDro

3.3.5. Bill Dispenser

El Bill Dispenser debe ser limpiado a fondo, ya que interactúa con el medio ambiente y es susceptible a una cantidad sustancial de polvo y suciedad. Hay tres conjuntos de sensores en el dispensador que deben ser atendidos. Los dos primeros se encuentran abriendo con cuidado la cubierta superior, en la parte inferior del dispensador. Estos sensores se deben limpiar con un bastoncillo de algodón.

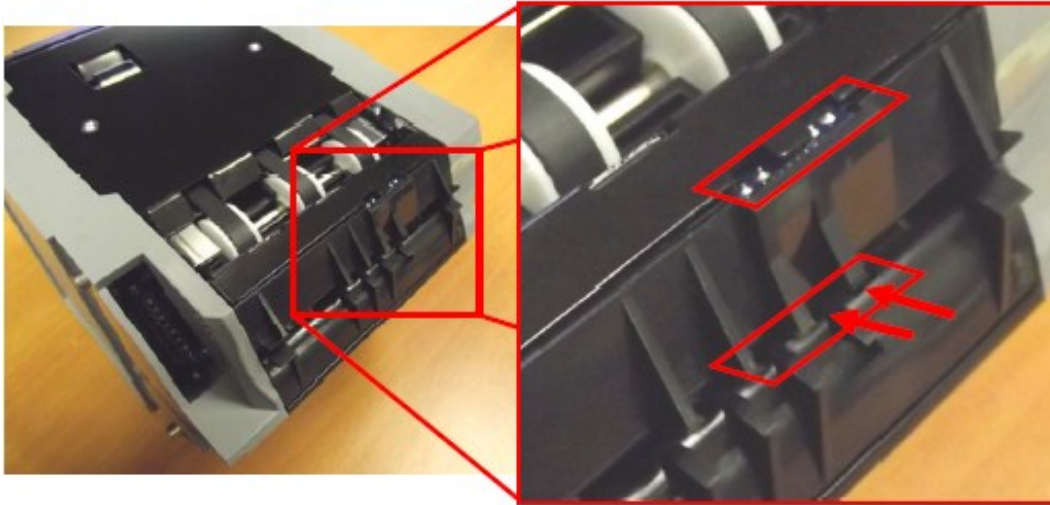


El tercer sensor se encuentra en la entrada de los billetes (entrada de los billetes desde el Path Switch). Se debe limpiar utilizando un nuevo bastoncillo de algodón.



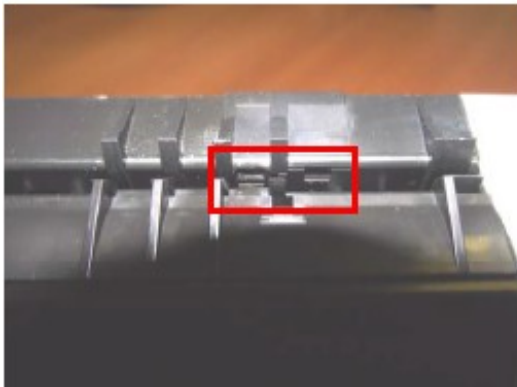
Se puede aplanar la cabeza del bastoncillo de algodón para facilitar el acceso al sensor.

CashDro



Sensor superior

Sensor inferior



Una vez haya limpiado los tres sensores, utilice un bote de aire comprimido para soplar alrededor de los sensores y los residuos sueltos hacia fuera del dispensador. Asegúrese de que la cubierta está abierta para permitir que salgan los residuos.

CashDro	Manual de mantenimiento CashDro4	Código:  E S M M C D 4 0 1 0 1	
		Versión: 1.01	Fecha: 2016/12/21

CashDro4

www.cashdro.com