

CashDro

Manual de mantenimiento CashDro3

Código:



E S M M C D 3 0 1 0 1

Versión:
1.01

Fecha:
2016/12/21



CashDro3

Manual de mantenimiento

Indice

- 1. Coin Validator..... 1
 - 1.1. Intervalo..... 1
 - 1.2. Herramientas y útiles..... 1
 - 1.3. Limpieza..... 2
 - 1.3.1. Limpieza del disco..... 2
 - 1.3.2. Limpieza de la tolva y del sensor de validación..... 4
 - 1.3.3. Limpieza del sensor de salida..... 4

- 2. Coin Dispenser..... 5
 - 2.1 Intervalo..... 5
 - 2.2 Herramientas y útiles..... 5
 - 2.3 Limpieza..... 6

- 3. Bill Device..... 8
 - 3.1. Intervalo..... 8
 - 3.2 Herramientas y útiles..... 8
 - 3.3. Limpieza..... 9
 - 3.3.1. Bill Validator..... 9
 - 3.3.2. Chasis y recicladores..... 10

1. Coin Validator

1.1. Intervalo

El intervalo de limpieza debe ser cada 500,000 monedas o 3 meses bajo condiciones normales de uso.

1.2. Herramientas y útiles

Las herramientas y útiles requeridos para el mantenimiento son:

- Bote de aire comprimido
- Alcohol isopropílico
- Paño de micro-fibra anti-estático
- Bastoncillos de algodón
- Guantes



1.3. Limpieza

Este capítulo describe cómo limpiar:

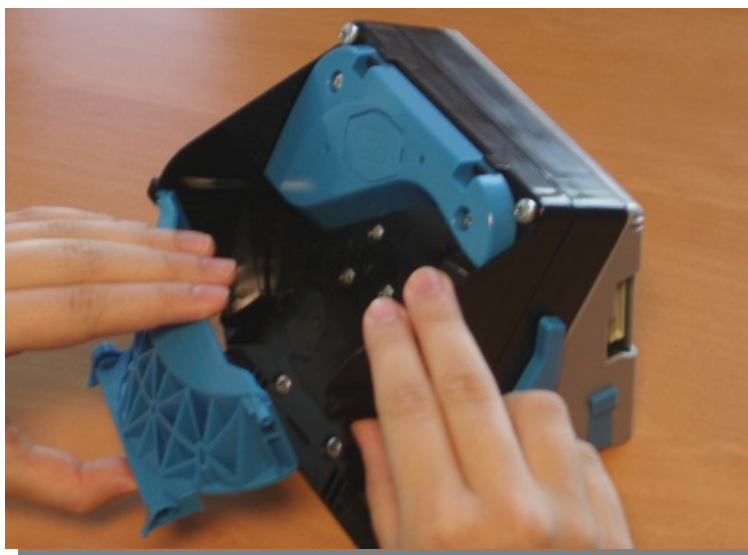
- Disco
- Tolva
- Sensor de validación
- Sensor de salida

Para la limpieza del Coin Validator, por favor siga las siguientes instrucciones:

- **Desenchufe el equipo antes de retirar y limpiar el Coin Validator.**
- **No sumerja el Coin Validator en ninguna clase de líquido. Podría dañar el dispositivo.**
- **Utilice solo los útiles y herramientas recomendados y no use disolventes o productos abrasivos que podrían afectar el plástico y la óptica del dispositivo.**
- **Humedecer el paño solo ligeramente para evitar que el fluido entre en el dispositivo. Ésto dañaría los PCBs y la óptica.**

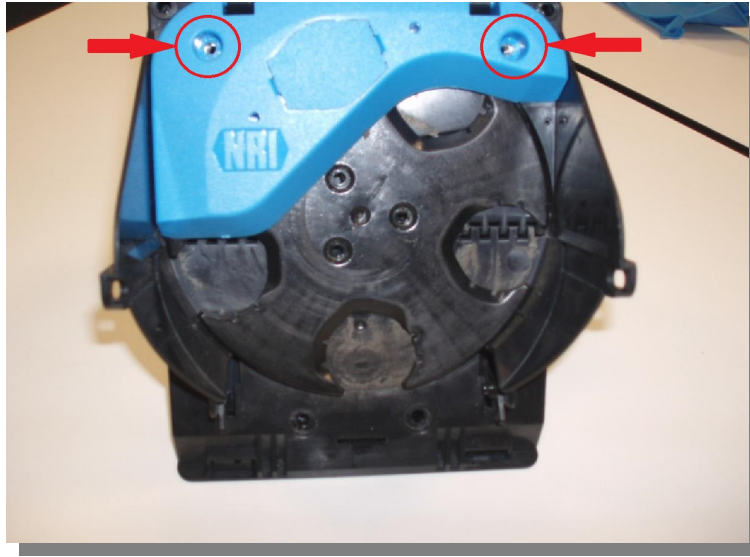
1.3.1. Limpieza del disco

1.- Retire la solapa. Para ello presione la palanca de rechazo y libere los 2 soportes. Para poner de nuevo más tarde, debe hacerlo con la palanca hacia abajo. Después compruebe el correcto funcionamiento de la palanca.



2.- Extraiga los 2 tornillos del soporte azul del sensor de modo que pueda girarlo hacia arriba.

CashDro



3.- Extraiga los 3 tornillos del disco y retire el disco.



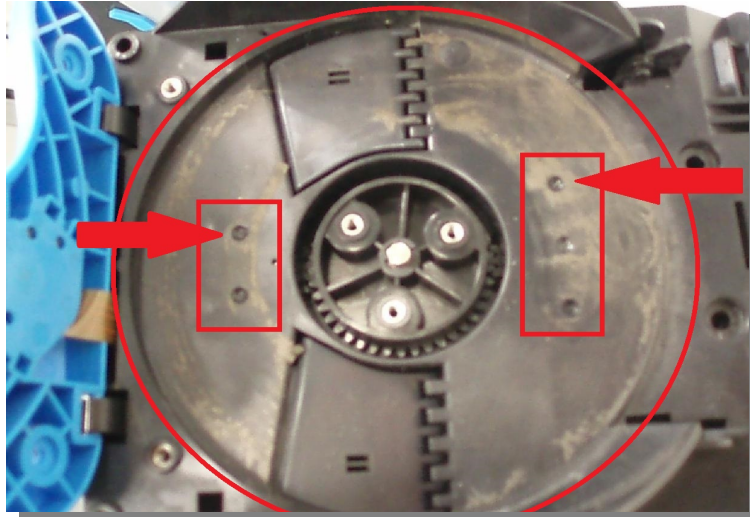
4.- Limpie el disco con un paño o cepillo.



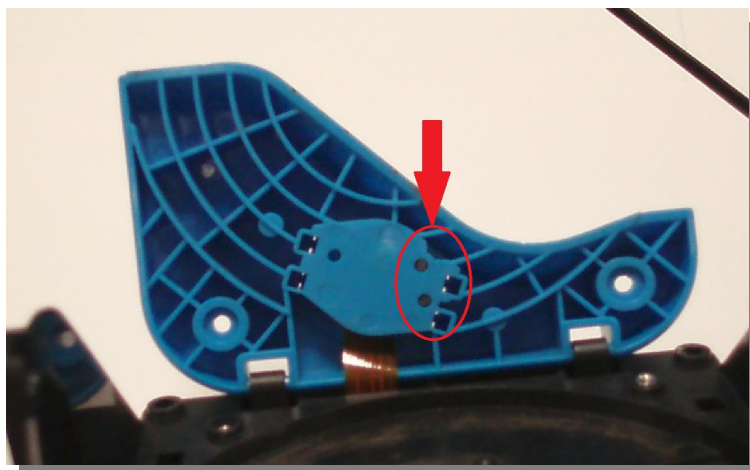
CashDro

1.3.2. Limpieza de la tolva y del sensor de validación

5.- Levante el soporte azul del sensor para limpiar el interior de la tolva

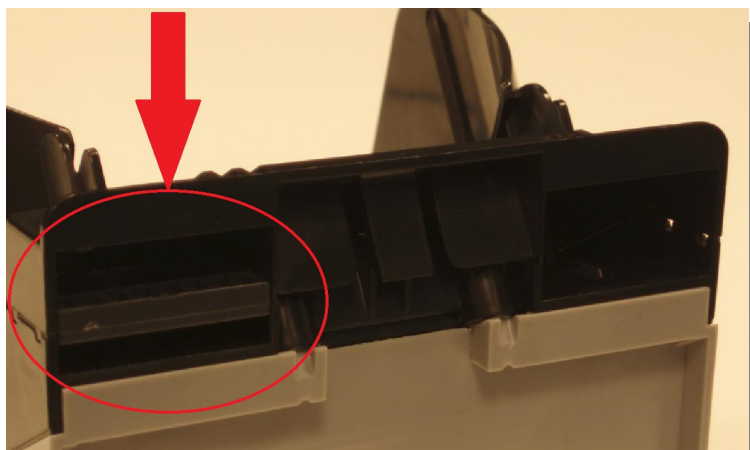


6.- Limpie el sensor óptico de validación con un bastoncillo de algodón



1.3.3. Limpieza del sensor de salida

7.- Sople el sensor óptico de salida



2. Coin Dispenser

2.1 Intervalo

El intervalo de limpieza debe ser cada 500,000 monedas o 3 meses bajo condiciones normales de uso.

2.2 Herramientas y útiles

Las herramientas y útiles requeridos para el mantenimiento son:

- Bote de aire comprimido
- Alcohol isopropílico
- Paño de micro-fibra anti-estático
- Bastoncillos de algodón
- Guantes



2.3 Limpieza

Extraiga el Coin Dispenser:



Presionar hacia arriba

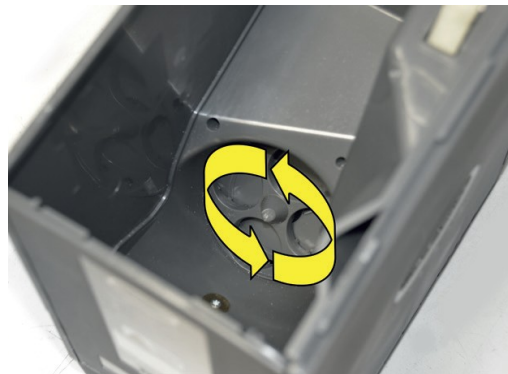
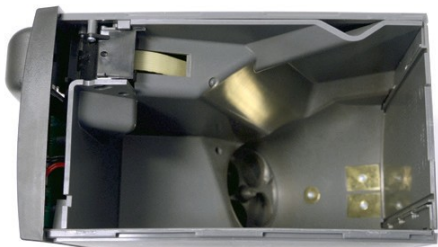


Extraer el dispensador

Abra la tapa superior:

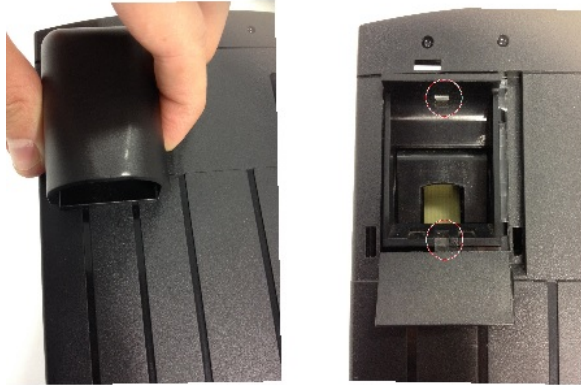


Vacíelo de monedas, elimine el acero, la suciedad o cualquier otro residuo acumulado. Después gire el disco en el sentido contrario a las agujas del reloj para comprobar que no está atascado. Utilice aire comprimido para hacer la limpieza.



CashDro

Se deben limpiar los sensores ópticos de salida, para ello extraer el capuchón de salida presionando lateralmente, y posteriormente limpiar los 2 sensores ópticos que se encuentran indicados en la imagen.



No sumergir o exponer directamente el dispositivo a agua o cualquier otro líquido
No usar disolventes para limpiar ninguna parte del dispositivo

3. Bill Device

3.1. Intervalo

La siguiente table es una guía para los períodos en que se debe hacer el mantenimiento en función del promedio de billetes insertados por día (24h):

Billetes por Día (BPD)	Intervalo
≤ 325	3 Meses
≤ 500	2 Meses
≤ 750	1 Mes
Periodo (lo que ocurra primero)	30.000 o 3 meses
Tiempo de Servicio (por unidad)	7-10min

3.2 Herramientas y útiles

Las herramientas requeridas para realizar el mantenimiento son:

- Bote de aire comprimido
- Alcohol isopropílico
- Paño de micro-fibra anti-estático
- Bastoncillos de algodón
- Guantes
- Toallitas limpiadoras



3.3. Limpieza

3.3.1. Bill Validator

Utilice las toallitas limpiadoras específicas para el Bill Validator, su flexibilidad produce el efecto de limpieza deseado al aumentar la presión aplicada a los componentes internos cuando pasan a través del mecanismo. También actúa en las cavidades de la superficie limpiando los sensores incrustados. Además, las superficies anterior y posterior de las lentes ópticas redondeadas obtienen una limpieza efectiva.

Si utiliza una toallita plana no alcanzará los orificios del sensor y en el mejor de los casos, sólo tendrá contacto con la punta redondeada convexa de la lente óptica. Al ser introducida y dispensada la tarjeta por el mecanismo, se están limpiando todas las superficies.



El proceso de limpieza del Bill Device se debe realizar con el CashDro3 encendido y dentro de la pantalla de carga. Se inserta la toallita limpiadora en la entrada de billetes cuando la parte frontal del validador está en color azul, es decir, activo. Al entrar limpia los sensores y el mecanismo de alineación hacia el validador de billetes y vuelve a hacerlo a su salida.


Una vez introducida la toallita de limpieza, será expulsada automáticamente.

El proceso de limpieza debe realizarse varias veces para verificar que la tarjeta se ha impregnado de toda la suciedad del Bill Validator.

Una toallita será desechada cuando su mayor parte esté negra o seca.



CashDro

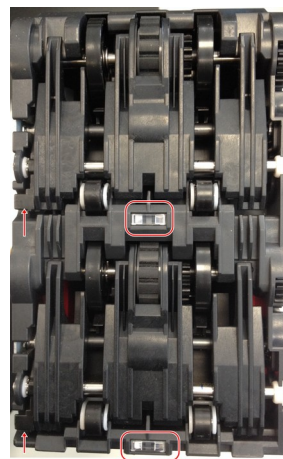
 Durante el proceso es posible que el Validador no se active en azul. Espere varios segundos hasta que cese la humedad en el Validador, reinicie CashDro y continúe con la operación.

3.3.2. Chasis y recicladores

Se debe extraer el conjunto de recicladores, para comprobar que no exista ningún atasco u objeto que impida el correcto funcionamiento. Para ello presione el botón azul en la parte superior del módulo de recicladores y estire hacia fuera.

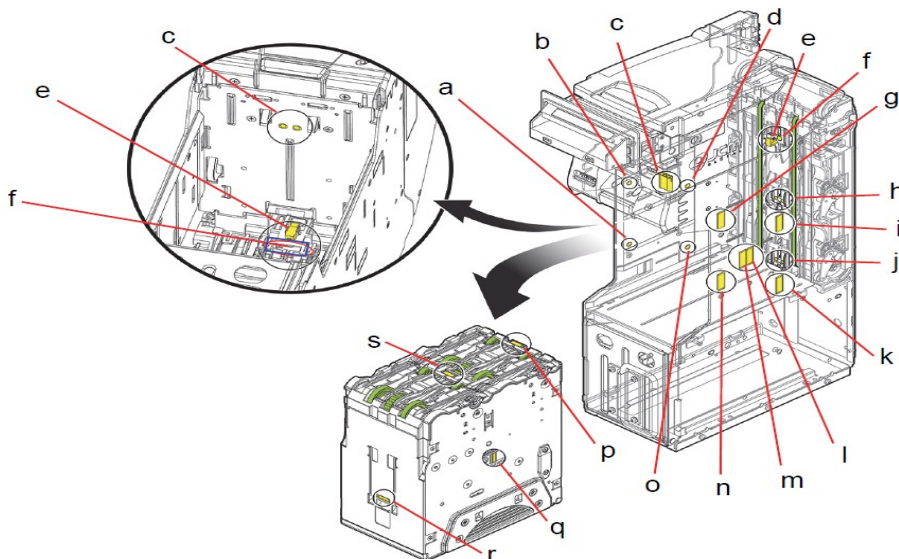


Revisar en el chasis que las correas están correctamente posicionadas y los sensores no están sucios u obstruidos. Verificar también la parte trasera del conjunto de recicladores.



Debido a que la cinta limpiadora realiza exclusivamente la limpieza del validador, es necesario revisar los sensores indicados y revisar que no están sucios ni obstruidos.

Id.	Tipo de sensor	Id.	Tipo de sensor
a	RC2 End sensor LED	k	RC2 Full sensor LED
b	RC1 End sensor LED	l	Lifter Home position Sensor LED
c	Recycle Unit Sensor	m	Lifter Home position Sensor PT
d	RC1 Full Sensor PT	n	RC2 End sensor PT
e	Double Notes Detection Sensor LED	o	RC2 Full sensor PT
f	Double Notes Detection Sensor PT	p	Transport sensor 2 Prism
g	RC1 End Sensor PT	q	Lifter Home position Sensor Prism
h	Transport sensor 1	r	Recycle Unit Sensor Prism
i	RC1 full sensor LED	s	Transport sensor 1 Prism
j	Transport sensor 2		



CashDro	Manual de mantenimiento CashDro3	Código:  E S M M C D 3 0 1 0 1	
		Versión: 1.01	Fecha: 2016/12/21

CashDro3

www.cashdro.com